



ENTE NACIONAL REGULADOR DEL GAS

Programa: Regulación del Transporte y Distribución de Gas

- a) Análisis regulatorio
Meta: 37 casos
- b) Atención de usuarios
Meta: 71.274 personas atendidas
- c) Auditorías de calidad del servicio comercial
Meta: 420 auditorías realizadas
- d) Auditoría a agentes del sistema de gas natural comprimido
Meta: 581 auditorías realizadas
- e) Auditorías al sistema
Meta: 3.088 auditorías al sistema de distribución realizadas
Meta: 492 auditorías al sistema de transmisión realizadas

ENTE NACIONAL REGULADOR DE LA ELECTRICIDAD

Programa: Regulación y Contralor del Mercado Eléctrico

- a) Atención de Usuarios
Meta: 1.650.000 personas atendidas
- b) Verificación de cumplimiento de normativa ambiental
Meta: 20 verificaciones realizadas
- c) Control de calidad del producto y servicio técnico
Meta: 15.520 inspecciones realizadas
- d) Control de calidad del servicio comercial
Meta: 8 auditorías realizadas
- e) Seguridad eléctrica en la vía pública
Meta: 6.800 inspecciones realizadas
Meta: 15 auditorías realizadas
- f) Verificación de sistemas de gestión ambiental
Meta: 25 sistemas verificados
- g) Control físico de inversiones
Meta: 8.700 inspecciones realizadas
- h) Evaluación de la situación económica financiera de los concesionarios
Meta: 48 informes económicos realizados
- i) Emisión de certificados de conveniencia y necesidad pública para la ampliación y/o acceso a la Red de Transporte de Energía
Meta: 15 certificados emitidos

M.H. y F.P.

169



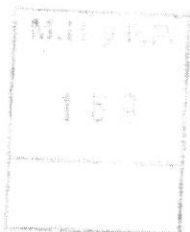
- j) Evaluación de las indisponibilidades del sistema de transporte de energía eléctrica
Meta: 210 informes técnicos realizados
- k) Inspecciones por emergencias producto de fallas o cortes por falta de suministro
Meta: 11.700 inspecciones
- l) Control de calidad del servicio comercial
Meta: 8 auditorías realizadas

MINISTERIO DE COMUNICACIONES

ENTE NACIONAL DE COMUNICACIONES

Programa: Control y Fiscalización de Servicios de T.I.C.

- a) Realización de auditorías contables
Meta: 52 auditorías realizadas
- b) Inspección a servicios de telecomunicaciones
Meta: 27.450 inspecciones realizadas en telefonía fija
Meta: 223.518 inspecciones realizadas en telefonía celular
- c) Atención de usuarios
Meta: 135 denuncias realizadas
- d) Control de usuarios caducos
Meta: 255 inspecciones realizadas
- e) Control de interferencias
Meta: 535 inspecciones realizadas
- f) Inspección y fiscalización a estaciones
Meta: 320 inspecciones realizadas a estaciones radioeléctricas
Meta: 150 inspecciones realizadas a estaciones de radiodifusión
Meta: 560 fiscalizaciones realizadas a estaciones fijas
Meta: 2.800 fiscalizaciones realizadas a estaciones móviles
- g) Medición de radiaciones no ionizantes
Meta: 4.500 mediciones realizadas
- h) Comprobaciones técnicas sobre el espectro radioeléctrico atribuido a los servicios de radiodifusión
Meta: 4.500 comprobaciones técnicas realizadas
- i) Comprobaciones técnicas sobre el espectro radioeléctrico atribuido a servicios o sistemas radioeléctricos
Meta: 2.000 comprobaciones técnicas realizadas





Programa: Atención de Usuarios de Tecnologías de la Información y las Comunicaciones

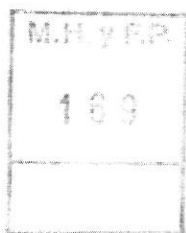
- a) Atención de usuarios del interior
Meta: 35.222 reclamos solucionados de usuarios de interior
Meta: 8.000 reclamos solucionados de usuarios del área metropolitana

Programa: Administración de Servicios de Tecnologías de la Información y las Comunicaciones

- a) Otorgamiento de autorización para instalación y puesta en funcionamiento de estaciones radioeléctricas
Meta: 2.100 autorizaciones otorgadas
- b) Otorgamiento de certificados de operador en telecomunicaciones
Meta: 2.000 certificados otorgados
- c) Otorgamiento de licencias de radioaficionados
Meta: 800 licencias otorgadas
- d) Adjudicación de frecuencias
Meta: 4 licencias otorgadas
- e) Realización de auditorías técnicas
Meta: 320 auditorías realizadas
- f) Asignación de recursos de numeración y señalización
Meta: 30 autorizaciones otorgadas
- g) Autorización de tarjetas prepagas de telecomunicaciones
Meta: 4 autorizaciones otorgadas

Programa: Control y Fiscalización de los Servicios de Comunicación Audiovisual

- a) Otorgamiento de licencias de servicios de comunicación audiovisual
Meta: 468 licencias otorgadas
- b) Control de los servicios de comunicación audiovisual
Meta: 1.200 inspecciones realizadas
- c) Fiscalización de contenidos audiovisuales
Meta: 184.976 horas de visualización
- d) Cobertura de la regularización y autorización de los servicios de comunicación audiovisual
Indicador: 17%





MINISTERIO DE EDUCACIÓN Y DEPORTES

Programa: Desarrollo de la Educación Superior

- a) Convalidación de títulos extranjeros
Meta: 1.200 títulos convalidados
- b) Incentivos a docentes universitarios con actividades de investigación
Meta: 27.500 docentes investigadores beneficiados
- c) Publicaciones universitarias
Meta: 2 publicaciones
- d) Otorgamiento de becas a alumnos universitarios de bajos recursos
Meta: 19.334 becarios beneficiados
- e) Formación universitaria
Meta: 81.795 egresados
- f) Autorización de nuevas universidades privadas
Meta: 1 autorizaciones otorgadas
- g) Otorgamiento de incentivos para la finalización de la carrera de ingeniería
Meta: 2.000 alumnos
- h) Reconocimiento oficial de títulos universitarios nacionales
Meta: 1.100 informes
Meta: 500 títulos
- i) Certificación de diplomas y certificados analíticos universitarios
Meta: 240.000 certificados otorgados
- j) Otorgamiento de becas para carreras prioritarias
Meta: 31.394 becarios beneficiados
- k) Tasa de actividad de investigación de docentes universitarios
Indicador: 21,1%

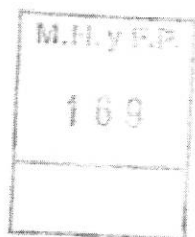
Programa: Acciones Compensatorias en Educación

- a) Aportes para el desarrollo de jornadas juveniles solidarias
Meta: 1.750 escuelas atendidas
- b) Provisión de libros (texto, lectura y manual)
Meta: 6.250.000 libros provistos
- c) Apoyo a escuelas en situación de vulnerabilidad
Meta: 2.000 escuelas atendidas
- d) Desarrollo de centros de actividades juveniles
Meta: 3.170 centros atendidos
- e) Otorgamiento de becas correspondientes a leyes especiales
Meta: 1.534 becarios beneficiados





- f) Participación de alumnos en el parlamento juvenil MERCOSUR
Meta: 300.000 alumnos atendidos
- g) Acompañamiento a escuelas para gestión de la asignación universal por hijo
Meta: 600 escuelas atendidas
- h) Otorgamiento de becas a alumnos bajo protección judicial
Meta: 6.000 becarios beneficiados
- i) Apoyo a escuelas albergues para actividades extracurriculares y/o de extensión
Meta: 990 escuelas atendidas
- j) Entrega de kit y material didáctico
Meta: 26.000 escuelas atendidas
- k) Aporte al programa nacional de ajedrez educativo
Meta: 8.850 alumnos participantes
- l) Aportes para el desarrollo de orquestas y coros infanto juveniles
Meta: 252 orquestas asistidas
- ll) Aportes para la movilidad escolar
Meta: 12.957 escuelas atendidas
- m) Asistencia financiera para materiales y equipamiento deportivo
Meta: 2.500 escuelas atendidas
- n) Desarrollo de centros de actividades infantiles
Meta: 1.750 centros atendidos
- ñ) Desarrollo de actividades recreativas y educativas
Meta: 400.000 alumnos participantes
- o) Implementación de sistemas de control de ausentismo
Meta: 2.200 escuelas atendidas
- p) Aportes para proyectos de educación especial
Meta: 1.290 escuelas atendidas
- q) Provisión de ludotecas para el nivel inicial
Meta: 22.000 escuelas atendidas
- r) Provisión de colecciones literarias
Meta: 6.050.583 libros provistos
- s) Asistencia financiera a escuelas rurales
Meta: 10.000 escuelas atendidas
- t) Otorgamiento de becas a aborígenes
Meta: 13.000 becarios
- u) Asistencia financiera a escuelas para reparaciones menores
Meta: 2.500 escuelas atendidas



[Handwritten signature]



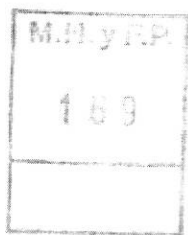
- v) Asistencia financiera a escuelas para la adquisición de material para el desarrollo de actividades artísticas
Meta: 17.600 escuelas atendidas
- w) Asistencia financiera para materiales y equipamiento deportivo
Meta: 2.500 escuelas atendidas

Programa: Infraestructura y Equipamiento

- a) Transferencias de recursos para el mejoramiento de la infraestructura en escuelas
Meta: 189.241 m2 construidos
- b) Transferencias de recursos para equipamiento mobiliario para aulas
Meta: 3.150 aulas a equipar
- c) Transferencias de recursos para dotación de servicios básicos a escuelas
Meta: 208 escuelas a atender
- d) Asistencia financiera para la construcción de nuevos edificios escolares
Meta: 1.000 escuelas construidas

Programa: Innovación y Desarrollo de la Formación Tecnológica

- a) Capacitación tecnológica
Meta: 6.000 personas capacitadas
- b) Servicios de asistencia técnica
Meta: 350 servicios brindados
- c) Administración de incentivos fiscales
Meta: 200 proyectos promovidos
- d) Diseño de perfiles profesionales
Meta: 6 perfiles diseñados
- e) Diseño curricular de ofertas educativas
Meta: 6 módulos diseñados
- f) Producción de materiales didácticos y de divulgación en diversos soportes
Meta: 50 materiales producidos
- g) Formación de docentes de educación técnico profesional
Meta: 16.000 docentes capacitados
- h) Asistencia financiera en educación técnico profesional
Meta: 24 proyectos promovidos para acciones de retención
Meta: 400 instituciones asistidas para acondicionamiento edilicio
Meta: 1.600 instituciones atendidas para equipamiento
Meta: 24 proyectos promovidos para vinculación tecnológica-productiva





- i) Promoción de tecnicaturas – humanísticas y sociales
Meta: 10 tecnicaturas promovidas
- j) Asistencia financiera a instituciones de enseñanza
Meta: 330 instituciones atendidas

Programa: Desarrollo y Fomento del Deporte Social y del Deporte de Alto Rendimiento

- a) Participación de atletas en competencias
Meta: 1.650 atletas participantes
- b) Becas a deportistas
Meta: 1.590 becarios beneficiados
- c) Asistencia financiera a centros regionales de desarrollo deportivo
Meta: 142 instituciones asistidas
- d) Promoción del deporte de alto rendimiento deportivo - CENARD
Meta: 450.000 raciones alimentarias otorgadas
Meta: 99.000 personas alojadas
- e) Asistencia Técnica a Deportistas
Meta: 398 deportistas asistidos
- f) Promoción e iniciación deportiva y recreativa – CERENA
Meta: 70.000 participantes
Meta: 240.000 raciones alimentarias otorgadas
Meta: 20.000 personas alojadas
Meta: 920 instituciones asistidas
- g) Inclusión deportiva de grupos focalizados
Meta: 11.000 participantes
- h) Asistencia técnico-financiera a polos deportivos Argentina Nuestra Cancha
Meta: 525 instituciones asistidas
Meta: 52.000 participantes
Meta: 1.260 técnicos
- i) Asistencia técnico-financiera a clubes y ONGs
Meta: 3.500 instituciones asistidas
- j) Organización de juegos deportivos
Meta: 1.300.000 participantes
Meta: 24 organizaciones promovidas
- k) Asistencia técnico-financiera a centros de fomento deportivo
Meta: 144 instituciones asistidas
Meta: 13.200 participantes
Meta: 180 técnicos

M.J.F.P.
103



COMISIÓN NACIONAL DE EVALUACIÓN Y ACREDITACIÓN
UNIVERSITARIA

Programa: Evaluación y Acreditación Universitaria

- a) Evaluación institucional externa
Meta: 10 instituciones evaluadas
- b) Evaluación de proyectos institucionales
Meta: 55 proyectos institucionales
- c) Evaluación de programas
Meta: 172 programas de grado evaluados
Meta: 580 programas de posgrado evaluado

MINISTERIO DE CIENCIA, TECNOLOGÍA E INNOVACIÓN PRODUCTIVA

Programa: Formulación e Implementación de la Política de Ciencia y Tecnología

- a) Proyectos federales de innovación productiva
Meta: 18 subsidios otorgados
- b) Subsidios a instituciones
Meta: 120 subsidios otorgados
- c) Proyectos de desarrollo tecnológico municipal
Meta: 30 subsidios otorgados
- d) Apoyo tecnológico al sector turismo
Meta: 30 subsidios otorgados
- e) Eslabonamientos productivos
Meta: 20 subsidios otorgados
- f) Servicio bibliográfico
Meta: 4.500.000 de consultas bibliográficas
- g) Fomento de la vinculación científica con el exterior
Meta: 900 viajes realizados
- h) Tasa de implementación de las propuestas y modificaciones institucionales
Indicador: 64%
- i) Tasa de culminación de proyectos de ciencia y tecnología financiados
Indicador: 82%
- j) Relevamiento de necesidades tecnológicas en provincias
Meta: 24 convenios firmados

M.H. y F.P.

109



Programa: Promoción y Financiamiento de Actividades de Ciencia, Tecnología e Innovación

- a) Otorgamiento de subsidios FONTAR, FONCyT y FONARSEC
 - Meta: 4.869 subsidios FONCyT otorgados
 - Meta: 500 subsidios FONTAR otorgados
 - Meta: 1.625 subsidios FONARSEC otorgados
- b) Crédito FONTAR
 - Meta: 370 préstamos otorgados
- c) Otorgamiento de subsidios para la promoción de la industria del software
 - Meta: 540 subsidios otorgados
- d) Tasa de culminación de proyectos financiados
 - Indicador: 53% FONSOFT
 - Indicador: 47% FONTAR
 - Indicador: 31% FONCyT

CONSEJO NACIONAL DE INVESTIGACIONES CIENTÍFICAS Y TÉCNICAS

Programa: Formación de Recursos Humanos y Promoción Científica y Tecnológica

- a) Formación de becarios
 - Meta: 3.500 becarios formados
- b) Asesoramiento Técnico
 - Meta: 310 casos atendidos
- c) Asistencia técnica en la gestión de patentes
 - Meta: 250 patentes registradas

Programa: Exhibición Pública e Investigación en Ciencias Naturales de la República Argentina

- a) Visitas guiadas
 - Meta: 140.000 visitantes atendidos
 - Meta: 102.000 alumnos atendidos
- b) Publicaciones técnicas
 - Meta: 15 publicaciones realizadas
- c) Asesoramiento técnico
 - Meta: 520 casos investigados





MINISTERIO DE CULTURA

Programa: Acceso Igualitario, Desarrollo y Promoción de los Derechos Culturales

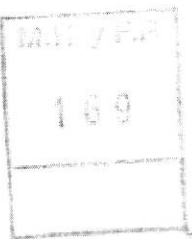
- a) Asistencia técnica en materia de igualdad cultural
Meta: 250 beneficiarios
- b) Contrataciones artísticas
Meta: 24 grupos musicales contratados
Meta: 6 obras teatrales contratadas
- c) Difusión de la diversidad cultural
Meta: 4 encuentros realizados
Meta: 1.000 participantes
Meta: 4 talleres de títeres contratados
- d) Difusión del conocimiento sobre las Islas Malvinas – Museo Malvinas
Meta: 516.000 visitantes
- e) Intervenciones en espacios públicos
Meta: 12 murales
- f) Promoción de la Casa de la Cultura Popular
Meta: 16 asistencias a talleres
Meta: 8 funciones realizadas

Programa: Preservación, Difusión y Exhibición del Patrimonio Cultural

- a) Ingreso de visitantes a museos y lugares históricos
Meta: 912 .100 visitantes
- b) Realización de conferencias
Meta: 68 conferencias
- c) Publicaciones
Meta: 47.020 ejemplares impresos
- d) Realización de talleres
Meta: 22 talleres realizados
- e) Realización de videos culturales y patrimonio cultural
Meta: 26 videos realizados
- f) Organización de encuentros sobre patrimonio histórico cultural
Meta: 76 encuentros realizados
- g) Realización de exposiciones antropológicas y de artesanías
Meta: 126 exposiciones realizadas

Programa: Fomento y Apoyo Económico a Bibliotecas Populares

- a) Apoyo a bibliotecas populares
Meta: 1.250 bibliotecas asistidas





- Meta: 4.450 subsidios otorgados
- b) Acrecentamiento bibliográfico a bibliotecas
Meta: 181.000 libros provistos
- c) Publicaciones
Meta: 6 títulos publicados
- d) Cursos de capacitación
Meta: 28 cursos realizados
Meta: 1.850 personas capacitadas

TEATRO NACIONAL CERVANTES

Programa: Acciones artísticas del Teatro Nacional Cervantes

- a) Obras puestas en escena
Meta: 1.230 representaciones artísticas

BIBLIOTECA NACIONAL

Programa: Servicios de la Biblioteca Nacional

- a) Servicio bibliográfico
Meta: 122.000 consultas bibliográficas atendidas
Meta: 167.000 usuarios atendidos
- b) Publicaciones
Meta: 35.000 ejemplares impresos
- c) Conservación y restauración bibliográfica
Meta: 115.034 unidades
- d) Formación de bibliotecarios
Meta: 43 egresados
- e) Eventos culturales
Meta: 56.500 participantes
- f) Realización de talleres artísticos y literarios
Meta: 1.400 participantes
- g) Producción audiovisual
Meta: 21 materiales producidos
- h) Consultas al sitio web
Meta: 1.400.000 ingresos
- i) Catalogación bibliográfica
Meta: 41.000 unidades catalogadas





- j) Desarrollo de la colección
Meta: 346.500 unidades
- k) Servicio de digitalización
Meta: 70.370 archivos digitales
- l) Servicio de microfilmación
Meta: 21.000 fotogramas

MINISTERIO DE TRABAJO, EMPLEO Y SEGURIDAD SOCIAL

Programa: Acciones de Empleo

Tasa de inserción laboral de los beneficiarios del SCyE
Indicador: 24%

Acciones de empleo:

- a) Empleo transitorio
Meta: 332.404 beneficios mensuales
- b) Mantenimiento del empleo privado
Meta: 750.000 beneficios mensuales
- c) Asistencia técnica a proyectos de pago único
Meta: 450 proyectos promovidos
- d) Incentivos para la reinserción laboral
Meta: 30.000 beneficios mensuales
- e) Asistencia para la inserción laboral
Meta: 600.000 beneficios mensuales

Seguro de capacitación y empleo:

- a) Atención del seguro de capacitación y empleo
Meta: 1.200.000 beneficios mensuales

Programa: Formulación y Regulación de la Política Laboral

- a) Negociación de convenios colectivos
Meta: 1.750 convenios realizados
- b) Resolución de controversias
Meta: 150.000 conciliaciones realizadas
- c) Cobertura de negociación colectiva
Indicador: 91% de población asalariada
- d) Tasa de regularización del Plan Nacional de Regularización del Trabajo
Indicador: 44%

M.H. y C.R.

100



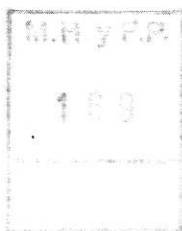
Programa: Acciones de Capacitación Laboral

- a) Capacitación laboral
Meta: 137.500 personas capacitadas
- b) Asistencia para capacitación
Meta: 280 instituciones asistidas
- c) Tasa diferencial de inserción laboral del PJMyMT
Indicador: 80%
- d) Tasa de inserción laboral de los beneficiarios del PJMyMT
Indicador: 25%
- e) Asistencia técnico financiera para capacitación laboral
Meta: 80 proyectos promovidos
- f) Asistencia técnica y financiera en formación y terminalidad educativa
Meta: 290 municipios asistidos
Meta: 85.000 beneficiarios
- g) Asistencia financiera a jóvenes desocupados
Meta: 900.000 beneficios mensuales otorgados
- h) Asistencia a trabajadores desocupados para desarrollar proyectos formativos ocupacionales
Meta: 113.000 personas asistidas

SUPERINTENDENCIA DE RIESGOS DEL TRABAJO

Programa: Fiscalización Cumplimiento de la Ley de Riesgos del Trabajo

- a) Auditoría de exámenes periódicos
Meta: 55 auditorías realizadas
- b) Fiscalización del cumplimiento prestaciones dinerarias en ART y empleadores autoasegurados
Meta: 57 auditorías realizadas
- c) Auditorías en ART's y empleadores autoasegurados
Meta: 393 auditorías realizadas
- d) Fiscalización en empresas
Meta: 12.387 inspecciones realizadas
- e) Auditorías en sede de ART/EA de prestaciones en especie
Meta: 160 auditorías realizadas
- f) Inspección de calidad de prestaciones en especies
Meta: 1.620 casos auditados





- g) Auditoría de control interno
Meta: 80 auditorías realizadas
- h) Auditorías de contratos de afiliación
Meta: 44 auditorías realizadas

ADMINISTRACIÓN NACIONAL DE LA SEGURIDAD SOCIAL

Programa: Prestaciones Previsionales

- a) Atención de jubilaciones
Meta: 4.924.608 jubilados
- b) Atención de pensiones
Meta: 1.535.449 pensionados

Programa: Atención Ex-Cajas Provinciales

- a) Atención de jubilaciones
Meta: 105.871 jubilados
- b) Atención de pensiones
Meta: 29.627 pensionados

Programa: Atención Pensiones Ex-Combatientes y Régimen Reparatorio Ley N°26.913

- a) Atención de pensiones ex presos políticos
Meta: 3.781 pensionados
- b) Atención de pensiones ex combatientes
Meta: 22.493 pensionados

Programa: Asignaciones Familiares

- a) Asignaciones familiares de activos:
Meta: 6.678.645 beneficiarios atendidos
- b) Asignaciones familiares de pasivos
Meta: 1.192.682 beneficiarios atendidos
- c) Asignación universal por hijo
Meta: 3.777.684 beneficiarios
- d) Asignación universal por embarazo
Meta: 165.184 beneficiarios
- e) Asignación universal – ayuda escolar anual
Meta: 3.035.593 beneficiarios

M.H. y P.P.
189



- f) Asignaciones familiares Sector Público Nacional
Meta: 442.427 beneficiarios atendidos

Programa: Seguro de Desempleo

- a) Atención de seguros de desempleo
Meta: 54.055 beneficiarios atendidos

Programa: Complementos a las Prestaciones Previsionales

- a) Atención de subsidios tarifas
Meta: 83.765 beneficiarios atendidos
- b) Atención a través de subsidios de contención familiar
Meta: 184.077 beneficiarios otorgados

Programa: Asistencia Financiera al Programa "Conectar Igualdad"

- a) Adquisición de computadoras para alumnos y docentes de escuelas secundarias
Meta: 290.440 computadores adquiridas

Programa: Respaldo a estudiantes de argentina - PROGRESAR

- a) Asistencia a jóvenes estudiantes
Meta: 861.262 beneficiarios

MINISTERIO DE SALUD

Programa: Atención de la Madre y el Niño

Plan Nacional en Favor de la Madre y el Niño

- a) Asistencia con medicamentos
Meta: 1.816.616 tratamientos entregados
- b) Asistencia nutricional con leche fortificada
Meta: 18.220.000 de kilogramos de leche entregados
- c) Publicaciones
Meta: 157.100 ejemplares distribuidos
- d) Capacitación
Meta: 15.000 personas capacitadas
- e) Asistencia para la detección de enfermedades congénitas
Meta: 1.500.000 análisis realizados
- f) Provisión de equipamiento a centros de salud
Meta: 236 centros equipados

MIN y FP
159



Desarrollo de Seguros Públicos de Salud (BIRF 7409-AR y BIRF 8062-AR)

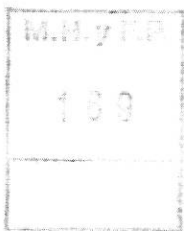
- a) Financiamiento de cirugías de cardiopatías congénitas
Meta: 1.900 pacientes operados
- b) Asistencia financiera a provincias para seguro de salud
Meta: 1.270.203 beneficiarios (0 a 5 años)
Meta: 565.477 beneficiarios (6 a 9 años)
Meta: 1.177.630 beneficiarios (10 a 19 años)
Meta: 1.487.697 beneficiarios (mujer, 20 a 64 años)
Meta: 302.519 beneficiarios (hombre, 20 a 64 años)
- c) Población de 0-5 años, 6-9 años, 10-19 años, y mujeres de 20-64 años identificada, nominada y con cobertura efectiva básica
Indicador: 45%
- d) Mujeres embarazadas con primer control antes de la semana 13 de gestación
Indicador: 36%
- e) Población de hombres de 20 a 64 años, identificada, nominada y con cobertura efectiva básica
Indicador: 7%

Programa: Cobertura de Emergencias Sanitarias

- a) Asistencia sanitaria
Meta: 90.000 pacientes asistidos
- b) Capacitación
Meta: 4.000 personas capacitadas
- c) Asistencia sanitaria en emergencias
Meta: 100 pacientes trasladados

Programa: Atención Médica a los Beneficiarios de Pensiones no Contributivas

- a) Cobertura médico asistencial a pensionados y grupo familiar
Meta: 1.208.111 beneficiarios asistidos
- b) Cobertura de hemodiálisis
Meta: 6.750 beneficiarios asistidos
- c) Cobertura de hemofilia
Meta: 360 beneficiarios asistidos
- d) Cobertura de enfermedad de Gaucher
Meta: 90 beneficiarios asistidos
- e) Prestaciones de Discapacidad
Meta: 42.000 beneficiarios asistidos



[Handwritten signature]



Programa: Sanidad Escolar

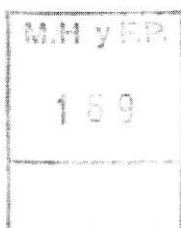
- a) Evaluación del estado de salud de niños de 1º a 6º grado
Meta: 7.500 escuelas evaluadas
Meta: 600.000 niños evaluados

Programa: Prevención y Control de Enfermedades Inmunoprevenibles

- a) Distribución de vacunas (PAI y otras)
Meta: 39.268.992 dosis distribuidas
- b) Inmunización menores de 1 año (Vacunas B.C.G., Sabin, Pentavalente y Triple Viral)
Meta: 2.893.433 personas vacunadas
- c) Inmunización menores de 6 meses (Vacuna Antihepatitis B)
Meta: 713.964 personas vacunadas
- d) Inmunización niños de 11 años (Vacuna Triple Bacteriana Acelular)
Meta: 672.971 personas vacunadas
- e) Inmunización niños de 1 año (Vacuna Hepatitis A)
Meta: 713.964 personas vacunadas
- f) Inmunización niños de 6 meses a 2 años (Vacuna Antigripal)
Meta: 1.017.399 personas vacunadas

Programa: Lucha Contra el SIDA y Enfermedades de Transmisión Sexual

- a) Distribución de biológicos para VIH y ETS
Meta: 4.508.544 determinaciones serológicas realizadas
- b) Asistencia con medicamentos para Hepatitis Viral
Meta: 1.325 personas asistidas
- c) Estudios de carga viral
Meta: 103.279 análisis realizados de VIH
Meta: 3.090 análisis realizados de hepatitis
- d) Asistencia nutricional a recién nacidos de madres VIH positivo
Meta: 1.350 niños asistidos
- e) Distribución de preservativos
Meta: 61.698.618 productos distribuidos
- f) Elaboración y difusión de materiales sobre VIH/ETS
Meta: 13.000.000 folletos distribuidos
- g) Publicaciones técnicas
Meta: 110.000 ejemplares distribuidos
- h) Asistencia regular con medicamentos
Meta: 49.000 personas asistidas





- i) Distribución de biológicos para hepatitis virales
Meta: 837.600 determinaciones serológicas

Programa: Atención Sanitaria en el Territorio

- a) Asistencia para realizar cirugías de cataratas
Meta: 6.000 pacientes operados
- b) Atención socio-sanitaria en terreno
Meta: 71.000 prestaciones efectuadas
Meta: 260 operativos realizados
Meta: 16 puestos socio-sanitarios
Meta: 28.000 controles de salud realizados
Meta: 34.000 dosis de vacunas aplicadas
- c) Atención en móviles sanitarios
Meta: 585.000 análisis de laboratorio realizados
Meta: 312.000 pacientes atendidos por consultas médicas
Meta: 28.847 paciente atendidos por odontología
Meta: 86.414 prótesis dentales entregadas
Meta: 252.000 pacientes atendidos por oftalmología
Meta: 273.000 anteojos entregados
Meta: 45.000 prestaciones efectuadas en diagnóstico por imágenes
- d) Atención en tren social y sanitario
Meta: 1.365 análisis PAP realizados por consultas ginecológicas
Meta: 15.497 pacientes atendidos por consultas médicas
Meta: 229 prestaciones efectuadas en diagnóstico por imágenes
Meta: 7.972 pacientes atendidos por odontología
Meta: 21.951 pacientes atendidos por oftalmología
- e) Capacitación en promoción de hábitos saludables
Meta: 180 talleres realizados

ADMINISTRACIÓN NACIONAL DE MEDICAMENTOS, ALIMENTOS Y
TECNOLOGÍA MÉDICA

Programa: Control y Fiscalización de Medicamentos, Alimentos y Productos
Médicos

Control y Fiscalización de Medicamentos, Cosméticos y Productos para
Diagnóstico

- a) Control de calidad de productos y establecimientos
Meta: 21.250 productos analizados
Meta: 2.640 establecimientos inspeccionados
Meta: 45 inspecciones de buenas prácticas clínicas realizadas





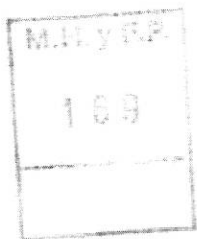
- b) Autorización de productos
 - Meta: 6.610 productos autorizados
 - Meta: 240 autorizaciones de comercialización otorgadas
 - Meta: 1.700 autorizaciones de buenas prácticas clínicas otorgadas
- c) Habilitación de establecimientos
 - Meta: 50 establecimientos habilitados

Control y Fiscalización de Alimentos y Productos Domisanitarios

- a) Control de calidad de productos y establecimientos
 - Meta: 83.100 productos analizados
 - Meta: 570 establecimientos inspeccionados
- b) Autorización de productos
 - Meta: 4.508 productos autorizados
- c) Habilitación de establecimientos
 - Meta: 54 establecimientos habilitados
- d) Capacitación
 - Meta: 6.500 personas capacitadas

Control y Fiscalización de Productos Médicos

- a) Control de calidad de productos y establecimientos
 - Meta: 22.800 certificados de productos emitidos
 - Meta: 1.125 establecimientos inspeccionados
- b) Autorización de productos
 - Meta: 3.100 productos autorizados
- c) Habilitación de establecimientos
 - Meta: 400 establecimientos habilitados



INSTITUTO NACIONAL CENTRAL ÚNICO COORDINADOR DE ABLACIÓN E IMPLANTE

Programa: Regulación de la Ablación e Implantes

- a) Capacitación profesional técnica
 - Meta: 30 cursos dictados
 - Meta: 500 personas capacitadas
- b) Administración del registro de donantes de células progenitoras hematopoyéticas
 - Meta: 42.000 donantes registrados
- c) Procuración de órganos
 - Meta: 693 donantes
 - Meta: 1.940 órganos ablacionados



- d) Procuración de tejidos
Meta: 504 donantes
Meta: 2.280 tejidos ablacionados
- e) Transplante de órganos
Meta: 1.649 órganos transplantados
- f) Transplante de tejidos
Meta: 1.178 tejidos transplantados
- g) Servicio de información telefónica
Meta: 45.000 consultas atendidas
- h) Elaboración de materiales de difusión
Meta: 20 materiales producidos
- i) Búsqueda de donantes de células progenitoras hematopoyéticas
Meta: 110 trasplantes concretados
Meta: 640 trasplantes no concretados
- j) Tasa de donante de órganos
Indicador: 16,0 casos por millón de habitantes

HOSPITAL NACIONAL PROFESOR ALEJANDRO POSADAS

Programa: Atención Sanitaria para la Comunidad

- a) Atención de pacientes externos
Meta: 571.764 consultas médicas
- b) Atención de pacientes internados
Meta: 18.826 egresos
- c) Atención de pacientes de emergencia
Meta: 397.754 consultas médicas
- d) Intervenciones quirúrgicas
Meta: 15.343 procedimientos realizados

COLONIA NACIONAL Dr. MANUEL A. MONTES DE OCA

Programa: Atención de Pacientes

- a) Atención de pacientes ambulatorios
Meta: 28.000 consultas médicas
- b) Alojamiento permanente de personas con discapacidad mental
Meta: 516 personas asistidas
- c) Asistencia financiera para la externación – regreso al hogar
Meta: 85 personas asistidas



[Handwritten signature]

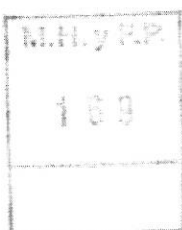


- d) Rehabilitación en Centros de Día
Meta: 350 concurrentes asistidos
- e) Alojamiento externo para rehabilitación y reinserción social
Meta: 100 residentes asistidos
- f) Servicio de admisión
Meta: 80 personas asistidas
Meta: 80 egresos
- g) Rehabilitación y externación asistida de pacientes
Indicador: 25,33%

SERVICIO NACIONAL DE REHABILITACIÓN

Programa: Prevención y Control de las Discapacidades

- a) Capacitación
Meta: 1.400 personas capacitadas
- b) Servicios de asistencia técnica
Meta: 730 organizaciones asistidas
- c) Formación de terapeutas ocupacionales
Meta: 80 egresados
- d) Formación de técnicos en órtesis y prótesis
Meta: 30 egresados
- e) Internación de niños y adolescentes con discapacidad severa
Meta: 75 pacientes internados
- f) Rehabilitación de discapacitados con técnicas deportivas
Meta: 61.000 prestaciones
- g) Otorgamiento de franquicias para automotores
Meta: 312 franquicias otorgadas
Meta: 24 franquicias denegadas
- h) Orientación a la persona con discapacidad
Meta: 3.500 personas atendidas
- i) Evaluación de juntas en terrenos
Meta: 220 auditorías realizadas
- j) Categorización de instituciones para el registro de prestadores
Meta: 120 servicios evaluados
- k) Otorgamiento del símbolo internacional de acceso
Meta: 24.372 símbolos otorgados
- l) Certificación de la discapacidad
Meta: 1.000 certificados otorgados





- II) Distribución de formularios CUD
Meta: 306.000 formularios entregados

SUPERINTENDENCIA DE SERVICIOS DE SALUD

Programa: Asistencia Financiera a Agentes del Seguro de Salud

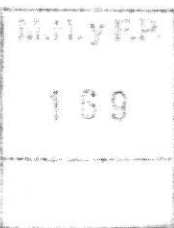
- a) Asistencia integral al drogadependiente
Meta: 53.500 subsidios mensuales otorgados
- b) Asistencia para tratamiento de afectados por VIH/SIDA
Meta: 52.300 subsidios mensuales otorgados
- c) Atención al discapacitado
Meta: 95.200 subsidios mensuales otorgados
- d) Asistencia para prestaciones de alta complejidad
Meta: 23.500 pacientes asistidos
- e) Asistencia para tratamiento de pacientes hemofílicos
Meta: 1.230 subsidios otorgados
- f) Asistencia para tratamiento prolongado con medicamentos
Meta: 39.800 subsidios otorgados

MINISTERIO DE AMBIENTE Y DESARROLLO SUSTENTABLE

ADMINISTRACIÓN DE PARQUES NACIONALES

Programa: Conservación y Administración de Áreas Naturales Protegidas

- a) Servicio bibliográfico especializado
Meta: 145.000 consultas realizadas
- b) Administración del sistema de información de biodiversidad
Meta: 1.500 registros digitalizados
- c) Servicios al visitante
Meta: 3.853.887 visitantes atendidos
- d) Contención de Incendios
Meta: 20 incendios sofocados
- e) Difusión del conocimiento
Meta: 60.000 visitas en SIB
Meta: 300.000 visitas en el sitio web
- f) Otorgamiento de licencias de caza y pesca
Meta: 12.500 licencias otorgadas
- g) Fiscalización de prestadores de servicios turísticos
Meta: 652 prestadores fiscalizados





- h) Proporción de áreas protegidas con planes de gestión vigentes
Indicador: 15.79%
- i) Proporción de áreas protegidas con desarrollo de prestaciones turísticas
Indicador: 58%

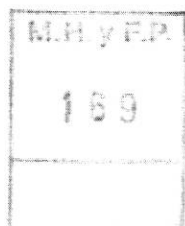
MINISTERIO DE DESARROLLO SOCIAL

Programa: Control Ambiental

- a) Certificación ambiental a operadores, generadores y transportistas de residuos peligrosos
Meta: 300 certificados expedidos
- b) Movimientos transfronterizos de residuos peligrosos
Meta: 1.200 autorizaciones otorgadas
- c) Capacitación ambiental
Meta: 35 cursos realizados
- d) Control en empresas de emisiones gaseosas y sonoras de vehículos
Meta: 600 certificados expedidos
- e) Inspecciones a generadores de residuos peligrosos
Meta: 350 inspecciones realizadas
- f) Control de efluentes industriales
Meta: 1.500 inspecciones realizadas
- g) Recuperación ambiental de sitios contaminados
Meta: 120 hectáreas recuperadas
- h) Control de emisiones gaseosas en automotores cero kilómetro
Meta: 500 vehículos controlados
- i) Autorización para importación de pilas y baterías primarias
Meta: 400 autorizaciones otorgadas

Programa: Planificación y Política Ambiental

- a) Implementación de proyectos forestales familiares
Meta: 1.000 familias asistidas
- b) Autorización de importación y exportación de flora y fauna silvestre
Meta: 9.000 certificados de importación expedidos
Meta: 8.500 certificados de exportación expedidos
- c) Certificación de valor internacional de especies amenazadas
Meta: 1.000 certificados expedidos
- d) Capacitación y promoción de recursos naturales
Meta: 500 alumnos atendidos





- e) Inscripción para operar con fauna silvestre
Meta: 100 inscripciones otorgadas
- f) Otorgamiento de guías de tránsito interprovinciales de fauna silvestre
Meta: 150 guías otorgadas
- g) Desarrollo de programas y proyectos sobre recursos naturales
Meta: 20 proyectos promovidos
- h) Publicación documentos técnicos sobre recursos naturales renovables
Meta: 50.000 ejemplares impresos
- i) Desarrollo de proyectos forestales
Meta: 20 proyectos promovidos
- j) Actualización del inventario nacional de bosques nativos
Meta: 150 imágenes procesadas
- k) Fiscalización en movimientos transfronterizos de fauna
Meta: 150 inspecciones realizadas
- l) Servicios de biblioteca y audiovisuales
Meta: 6.000 consultas realizadas
- II) Control de actividades provinciales inherentes a la Ley de Bosques Nativos
Meta: 100 inspecciones realizadas

Programa: Integral Cuenca Matanza-Riachuelo

- a) Remoción de basurales clandestinos
Meta: 14 basurales removidos
- b) Limpieza de márgenes y espejos de agua
Meta: 1.200 kilómetros mantenidos
- c) Distribución de agua potable a los habitantes de la cuenca
Meta: 252.000 bidones de agua entregados
Meta: 6.300 habitantes asistidos
- d) Inspección a industrias
Meta: 5.400 inspecciones realizadas
- e) Desarrollo de planes de reconversión industrial
Meta: 45 planes desarrollados

Programa: Pensiones no Contributivas

- a) Atención de pensiones
Meta: 1.467.717 pensionados atendidos

Programa: Seguridad Alimentaria

- a) Asistencia financiera para conformación de huertas





- Meta: 10.300 huertas escolares asistidas
Meta: 4.500 huertas comunitarias asistidas
Meta: 985.700 huertas familiares asistidas
Meta: 4.120.000 personas asistidas
- b) Asistencia alimentaria a hogares indigentes
Meta: 17.000.000 ayudas alimentarias
Meta: 1.800.000 módulos alimentarios remitidos
- c) Asistencia técnica y financiera a comedores comunitarios
Meta: 1.300 comedores asistidos
- d) Creación y consolidación de emprendimientos productivos alimentarios
Meta: 20 organizaciones asistidas
- e) Asistencia financiera a comedores escolares
Meta: 11.500 comedores asistidos
- f) Capacitación en nutrición
Meta: 90 asistencias brindadas
Meta: 100 eventos de capacitación financiados
- g) Capacitación a facilitadores de primera infancia
Meta: 500 facilitadores capacitados

Programa: Inclusión Social y Fortalecimiento Infantil

- a) Inscripción al régimen de monotributo social
Meta: 547.825 beneficiarios activos
Meta: 203.129 efectores activos 50%

Programa: Acciones para la Promoción y Protección Integral de los Derechos de Niños, Niñas y Adolescentes

- a) Consolidación/conformación espacios institucionales gubernamentales y no gubernamentales
Meta: 20 organizaciones asistidas
- b) Fortalecimiento familiar y/o comunitario
Meta: 3.000 personas asistidas
- c) Asistencia a adolescentes infractores a la Ley Penal
Meta: 1.200 personas asistidas
- d) Transferencia de capacidades y construcción de espacios institucionales gubernamentales
Meta: 7 organizaciones asistidas
- e) Acciones para el Fortalecimiento de capacidades OGs y ONGs
Meta: 27.000 personas asistidas
Meta: 1 organización asistida

M.H. y F.P.

169



- f) Prevención de la vulneración de derechos
Meta: 30 personas asistidas
- g) Fortalecimiento institucional de organizaciones territoriales
Meta: 2 organizaciones asistidas
Meta: 300 personas asistidas
- h) Asistencia financiera a OGs y ONGs
Meta: 30 organizaciones asistidas

Programa: Acciones de Promoción y Protección Social

- a) Subsidios a personas
Meta: 80.000 personas asistidas
- b) Subsidios a instituciones
Meta: 320 instituciones asistidas
Meta: 280.000 titulares de derecho
- c) Subsidios a personas e instituciones
Meta: 34.000 familias asistidas
Meta: 500 organizaciones asistidas
- d) Distribución de elementos para atención de emergencias
Meta: 2.160.000 productos distribuidos
- e) Construcciones complementarias en centros comunitarios integrales
Meta: 100 refuncionalizaciones de proyectos

INSTITUTO NACIONAL DE ASOCIATIVISMO Y ECONOMÍA SOCIAL

Programa: Asistencia a la Actividad Cooperativa y Mutual

- a) Control de entidades mutuales
Meta: 6.000 mutuales controladas
- b) Capacitación
Meta: 31.500 personas capacitadas
- c) Creación de nuevas cooperativas
Meta: 1.700 cooperativas creadas
- d) Control de cooperativas
Meta: 9.000 cooperativas controladas
- e) Otorgamiento de nuevas matrículas a mutuales
Meta: 290 mutuales incorporadas
- f) Asistencia financiera a cooperativas y mutuales
Meta: 100 instituciones asistidas
- g) Ingresos de inclusión social
Meta: 86.300 incentivos liquidados

M.H. y F.P.

169



4.2 EMPRESAS PÚBLICAS

Los ingresos de operación previstos para el ejercicio 2016 en el subsector Empresas Públicas se estiman en el orden de los \$48.476,4 millones, representando un incremento del 25,0% respecto del ejercicio anterior.

Este crecimiento se explica especialmente por las actividades de producción de las empresas: Agua y Saneamientos Argentinos S.A., Correo Oficial de la República Argentina S.A., Energía Argentina S.A., Fábrica Argentina de Aviones "Brig. San Martín" S.A., Nucleoeléctrica Argentina S.A. y Operadora Ferroviaria S.E.

Desde el punto de vista económico, 5 empresas lideran la producción del subsector y concentran el 74,7% del total de los ingresos de operación. Dichas empresas son:

Agua y Saneamientos Argentinos S.A.

Se proyecta que la empresa perciba ingresos de operación por \$3.500,0 millones durante el ejercicio 2016. Esta sociedad tiene como objeto prestar y mejorar los servicios esenciales de agua potable y desagües cloacales en la Ciudad Autónoma de Buenos Aires y 19 partidos del conurbano bonaerense, a través del impulso a los sistemas de tratamiento y distribución, tanto de agua potable como de saneamiento.

Correo Oficial de la República Argentina S.A.

Esta empresa representa el 18,1% del total de los ingresos operativos del subsector de Empresas Públicas. En este sentido, el Correo Oficial prevé un aumento del 39% en sus ingresos como resultado de sus actividades de recolectar, clasificar, transportar y distribuir piezas postales, brindar servicio telegráfico y giros monetarios.

Fábrica Argentina de Aviones "Brig. San Martín" S.A.

Para el ejercicio 2016 la empresa prevé un incremento de 21,2% en sus ingresos operativos respecto del ejercicio anterior. Dicho incremento se explica con el aumento de las actividades productivas de la empresa, las cuales se relacionan con el incremento de las capacidades de fabricación e ingeniería asociada de la aeronave IA-63 Pampa en sus distintas versiones y la aeronave IA-58 Pucará; la remotorización de aviones; la modernización de aeronaves; servicios de ingeniería, mantenimiento y reparación; fabricación de partes; apoyo al usuario y otros servicios aeronáuticos relacionados con las aeronaves, motores y partes componentes, incluyendo la adquisición de los materiales necesarios para la realización de los mismos. Asimismo, se mantienen las tareas de ensayos para la industria automotriz y otras según se requiera.

M.H.Y.F.P.
153



Nucleoeléctrica Argentina S.A.

La empresa tiene a su cargo la generación y venta de energía eléctrica de las Centrales Nucleares Atucha I, II y Embalse.

Para el ejercicio 2016 la entidad proyecta alcanzar una generación eléctrica proveniente de las mencionadas Centrales Nucleares de 7.820.496 MWh netos.

4.3 ENTES PÚBLICOS EXCLUIDOS EXPRESAMENTE DE LA ADMINISTRACIÓN NACIONAL

El sector es integrado por entes cuyo tratamiento presupuestario se corresponde con el tratamiento aplicable para las Empresas y Sociedades del Estado de acuerdo a lo establecido en el Capítulo III del Título II de la Ley N° 24.156.

A continuación se describen las actividades a desarrollar por las principales entidades que componen el sector.

Instituto Nacional de Servicios Sociales para Jubilados y Pensionados

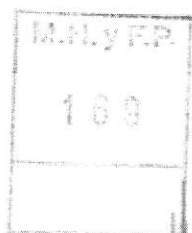
Contando con 36 Unidades de Gestión Local (UGL), 291 agencias y 253 corresponsalías en todo el país, el Instituto presta servicios médicos y sociales a alrededor de 4.974.583 afiliados.

La razón de ser del Instituto Nacional de Servicios Sociales para Jubilados y Pensionados es otorgar a los jubilados y pensionados del Sistema Integrado Previsional Argentino (SIPA) y a su grupo familiar primario, las prestaciones sanitarias y sociales, integrales, integradas y equitativas, tendientes a la promoción, prevención, protección, recuperación y rehabilitación de la salud.

Las UGL abarcan grandes regiones geográficas y/o un importante número de beneficiarios/afiliados, generalmente coinciden con las provincias argentinas o bien grandes aglomeraciones urbanas y actúan como unidad de ejecución de todos los programas implementados por el Instituto. Las agencias, concentran la prestación del servicio a los afiliados en puntos geográficos específicos, tales como ciudades del interior del país. A cada afiliado le corresponde, en función de su domicilio, una agencia determinada.

De esta manera, las actividades del Instituto comprenden diversas acciones inherentes, tanto a funciones de salud como de promoción y asistencia social.

En relación a las funciones de salud, los gastos médicos y las prestaciones farmacéuticas constituyen las de mayor relevancia financiera. En cuanto a las acciones en promoción y asistencia social, cabe citar las correspondientes a subsidios económicos y los gastos de internación geriátrica.





Administración Federal de Ingresos Públicos

La AFIP lleva adelante una de las actividades estratégicas del Estado Nacional como es la determinación, liquidación y recaudación de gravámenes federales para el financiamiento del gasto público. En tal sentido, los objetivos enunciados por el ente se sintetizan en la administración del sistema tributario nacional y de seguridad social, el control del comercio exterior y la reducción del incumplimiento fiscal y el contrabando.

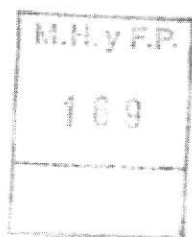
Con relación a la producción a desarrollar durante el ejercicio 2016, se prevé:

- Procesar 37.000.000 de declaraciones juradas.
- Procesar 105.000.000 de pagos.
- Otorgar 440.000 permisos de exportación
- Liberar a plaza 800.000 despachos de importación.
- Controlar 5.100.000 contribuyentes activos, 7.900.000 empleados en relación de dependencia y 29.000 operadores del comercio exterior habilitados.

Instituto Nacional de Cine y Artes Audiovisuales (INCAA)

El Instituto tiene a su cargo el fomento y regulación de la actividad cinematográfica en todo el territorio de la República y en el exterior, en lo referente a la cinematografía nacional. Además, tiene bajo su órbita la administración del Fondo de Fomento Cinematográfico, regulado por el artículo 21 y subsiguientes de la Ley N° 17.741, de Fomento de la Actividad Cinematográfica (t.o. en el año 2001).

En lo referido a los gastos, se prevén transferencias corrientes por un monto de \$500,0 millones para el ejercicio 2016. El 98% de las mismas corresponde a subsidios a productores, mientras que el 2% restante se distribuye entre pagos a organismos internacionales y transferencias a las provincias.





5. LA INVERSIÓN REAL DEL SECTOR PÚBLICO NACIONAL

M.H. y F.P.
169



5. LA INVERSIÓN REAL DEL SECTOR PÚBLICO NACIONAL

Para el año 2016 se prevé que la inversión real directa del Sector Público Nacional alcance la suma de \$78.647,7 millones, lo cual equivale a 1,21 puntos del PIB. Dicho nivel se ubica un 8,3% por encima de los valores correspondientes al ejercicio anterior.

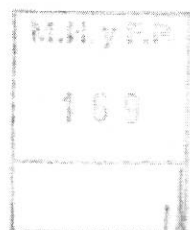
Del total mencionado anteriormente, se destacan las obras que realizarán las Empresas Públicas y los Organismos Descentralizados y, en menor medida, las que se encuentran bajo responsabilidad de la Administración Central y de las Instituciones de Seguridad Social.

INVERSIÓN REAL DEL SECTOR PÚBLICO NACIONAL (en miles de pesos y %)

	IMPORTE	PARTICIP.
I – Administración Nacional	46.543.690,1	59,2
1 . Administración Central	17.418.370,5	22,1
2 . Organismos Descentralizados	26.247.164,6	33,4
3 . Instituciones de Seguridad Social	2.878.155,0	3,7
II – Empresas Públicas	30.647.989,0	39,0
III – Otros Entes Públicos	1.453.703,0	1,8
IV – Fondos Fiduciarios del Estado Nacional	2.344,0	0,0
TOTAL SECTOR PÚBLICO NACIONAL	78.647.726,1	100,0

La mayor parte de las inversiones programadas se encuentran en la finalidad Servicios Económicos, especialmente en la función Transporte, por las características de las obras que tiene a su cargo la Dirección Nacional de Vialidad y por las obras que proyecta realizar la Administración de Infraestructuras Ferroviarias S.E.; en la función Energía, Combustibles y Minería, por las inversiones de las empresas Nucleoeléctrica Argentina S.A. y Energía Argentina S.A. y en la función Comunicaciones, por los emprendimientos a cargo de la Empresa Argentina de Soluciones Satelitales S.A.

Le sigue en orden de importancia el gasto en inversión con destino a Servicios Sociales, sobresaliendo la inversión en la función Agua Potable y Alcantarillado de la empresa Agua y Saneamientos Argentinos S.A. y la inversión prevista en las funciones Educación y Cultura y en Ciencia y Técnica que se presupuestaron bajo la órbita de la Administración Nacional.





INVERSIÓN REAL SEGUN FINALIDAD

(en miles de pesos y %)

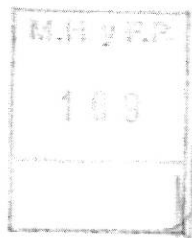
	IMPORTE	PARTICIP.
1. Administración Gubernamental	2.158.052,8	2,7
2. Servicios de Defensa y Seguridad	3.768.786,6	4,8
3. Servicios Sociales	18.151.039,7	23,1
4. Servicios Económicos	54.569.847,0	69,4
TOTAL	78.647.726,1	100,0

La inversión pública nacional en el año 2016 será solventada principalmente con recursos internos, los cuales aportarían 89,5% de las fuentes financieras, mientras que el crédito externo financiará la parte restante de estos gastos.

ESTRUCTURA DEL FINANCIAMIENTO DE LA INVERSIÓN REAL

(en %)

Tesoro Nacional	76,2
Otros Recursos Internos	13,3
Crédito Externo	10,5



5.1 LA INVERSIÓN REAL DE LA ADMINISTRACIÓN NACIONAL

5.1.1. Por jurisdicción y categorías programáticas

Dentro de la Administración Nacional, el Ministerio de Transporte concentra el mayor nivel de inversión real entre las jurisdicciones, teniendo a su cargo el 56,5% de las inversiones totales a emprender durante el presente ejercicio.

Es importante señalar que en la Dirección Nacional de Vialidad, dependiente de la jurisdicción mencionada, se localizan los proyectos y obras de mayor peso financiero, pues está programado que este organismo ejecute el 76% de la inversión del Ministerio y el 53% de la correspondiente a la Administración Nacional. La mayor parte de los gastos se destinan al programa Construcciones, principalmente a obras de "mejoramiento y reposición de rutas" y, en menor medida, a los correspondientes a Obras en Corredores Viales y Construcciones.

Le sigue en orden de importancia, la inversión real prevista en el Ministerio de Trabajo, Empleo y Seguridad Social, la cual representa el 6,4% del total de la Administración Nacional. En este caso, la mayor parte corresponde a la inversión de la



Administración Nacional de la Seguridad Social, en el marco del programa "Conectar Igualdad.Com.Ar".

También, sobresale la inversión real presupuestada en el Ministerio del Interior, Obras Públicas y Vivienda con un 5,8% del total de la Administración Nacional, destacándose las inversiones previstas en el programa Ejecución de Obras de Arquitectura.

**INVERSIÓN REAL DE LA ADMINISTRACIÓN NACIONAL
POR CATEGORÍAS PROGRAMÁTICAS SEGÚN JURISDICCIÓN**
(en miles de pesos)

JURISDICCIÓN	PROYECTOS	OTRAS INVERSIONES	TOTAL
Poder Legislativo Nacional	26.399,2	101.107,3	127.506,5
Poder Judicial de la Nación	92.257,6	114.649,1	206.906,7
Ministerio Público	5.244,0	86.103,0	91.347,0
Presidencia de la Nación	34.053,4	95.843,6	129.897,0
Jefatura de Gabinete de Ministros	85.000,0	824.867,7	909.867,7
Ministerio de Modernización	0,0	34.737,1	34.737,1
Ministerio del Interior, Obras Públicas y Vivienda	2.543.182,5	150.488,3	2.693.670,8
Ministerio de Relaciones Exteriores y Culto	150.246,7	31.042,1	181.288,8
Ministerio de Justicia y Derechos Humanos	831.727,0	283.109,6	1.114.836,6
Ministerio de Seguridad	327.207,3	1.458.417,7	1.785.625,0
Ministerio de Defensa	351.480,1	1.285.755,6	1.637.235,7
Ministerio de Hacienda y Finanzas Públicas	54.187,9	223.908,2	278.096,1
Ministerio de Producción	5.000,0	37.598,0	42.598,0
Ministerio de Agroindustria	610.782,3	430.581,7	1.041.364,0
Ministerio de Turismo	203.528,0	10.679,8	214.207,8
Ministerio de Transporte	25.175.289,4	1.137.613,1	26.312.902,5
Ministerio de Energía y Minería	1.107.835,3	219.427,3	1.327.262,6
Ministerio de Comunicaciones	0,0	46.866,1	46.866,1
Ministerio de Educación y Deportes	16.600,0	1.498.647,4	1.515.247,4
Ministerio de Ciencia, Tecnología e Innovación Productiva	1.737.747,0	379.584,4	2.117.331,4
Ministerio de Cultura	31.878,6	70.288,5	102.167,1
Ministerio de Trabajo, Empleo y Seguridad Social	262.773,6	2.711.885,9	2.974.659,5
Ministerio de Salud	322.749,1	540.283,2	863.032,3
Ministerio de Ambiente y Desarrollo Sustentable	572.573,3	191.435,8	764.009,1
Ministerio de Desarrollo Social	0,0	31.027,3	31.027,3
TOTAL ADMINISTRACIÓN NACIONAL	34.547.742,3	11.995.947,8	46.543.690,1

M.H. y F.P.
108



En el cuadro precedente puede observarse que el 74,1% de las erogaciones en inversión real han sido definidas como "proyectos", y el resto como "otras inversiones". La primera de estas categorías se refiere a los gastos que involucran la creación, ampliación o mejora -incluyendo las acciones de dirección, planificación, estudios, etc.- de un bien de uso, coincidiendo con el concepto de inversión real utilizado en las cuentas nacionales. Por su parte, "otras inversiones" abarcan sólo a la categoría "actividad", esto es la adquisición de bienes de capital preexistentes sin mediar transformación alguna para su uso.

5.1.2. Por finalidad

El 89,2% de la inversión real directa presupuestada en la Administración Nacional se destinará a las finalidades Servicios Económicos y Sociales.

La mayor parte de las inversiones programadas se encuentran en la finalidad Servicios Económicos, especialmente en la función Transporte, por las obras que proyecta realizar la Dirección Nacional de Vialidad, mientras que, en la finalidad Servicios Sociales sobresale la inversión que se proyecta realizar en las funciones Educación y Cultura y Ciencia y Técnica.

INVERSIÓN REAL DIRECTA POR FINALIDAD (en miles de pesos y %)

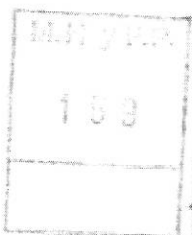
	IMPORTE	PARTICIP.
1 . Administración Gubernamental	1.258.052,8	2,7
2 . Servicios de Defensa y Seguridad	3.768.786,7	8,1
3 . Servicios Sociales	11.796.462,7	25,3
4 . Servicios Económicos	29.720.387,9	63,9
TOTAL	46.543.690,1	100,0

5.1.3. Estructura de financiamiento

La programación de la inversión real de la Administración Nacional para el ejercicio 2016 determina que el 86,8% se financie con recursos del Tesoro Nacional y otros recursos internos, mientras que el porcentaje restante será con fuentes de financiamiento externas.

ESTRUCTURA DEL FINANCIAMIENTO DE LA INVERSIÓN REAL (en %)

Tesoro Nacional	76,5
Otros Recursos Internos	10,3
Crédito Externo	13,2





5.2 LA INVERSIÓN REAL DE LAS EMPRESAS PÚBLICAS Y OTROS ENTES

EMPRESAS PÚBLICAS

Las previsiones para el corriente ejercicio del subsector Empresas Públicas no Financieras reflejan un nivel de la inversión real de \$30.648,0 millones.

Las empresas que se enumeran a continuación son las que lideran los emprendimientos a realizar, las cuales tienen a su cargo el 88,4% de la ejecución de la inversión real en el subsector.

Nucleoeléctrica Argentina S.A.

El monto proyectado como inversión real alcanza a \$7.414,9 millones, siendo la principal obra que se estima realizar el Programa de Extensión de Vida de la Central Nuclear Embalse. Asimismo, se destacan las inversiones para el Proyecto de Extensión de Vida de la Central Nuclear Presidente Juan Domingo Perón, para la Construcción Obras Complementarias CNA I-II y el Proyecto Almacenamiento en Seco de Elementos Combustibles Quemados de la Central Nuclear Presidente Juan Domingo Perón (ASECQ).

Agua y Saneamientos Argentinos S.A.

Para el año 2016 se presupuesta una inversión real directa de \$5.800,05 millones, la cual se encuentra enmarcada mayoritariamente dentro del Plan Director de la entidad.

Las principales obras proyectadas son la Planta Potabilizadora de Agua Paraná de las Palmas, la Planta de Pretratamiento de Líquidos Cloacales de Berazategui, la Planta Dock Sud, Estación de Bombeo de Berazategui, Río Subterráneo Sur-Tramo II y obras de mantenimiento y mejora en redes y plantas y Cuenca Matanza Riachuelo.

Energía Argentina S.A.

Para el corriente ejercicio se presupuesta en inversión real la suma de \$5.109,0 millones, financiada parcialmente mediante transferencias de capital del Tesoro Nacional.

Los proyectos de mayor envergadura que prevé realizar la entidad son el Banco de Datos Integral de Hidrocarburos, la Central Térmica Manuel Belgrano II, el Gasoducto del Noroeste Argentino y las Centrales Térmicas de "Ensenada de Barragán" y "Brigadier López".

Administración de Infraestructuras Ferroviarias S.E.

En este ejercicio se ha previsto que la inversión real ascienda a \$4.450,0 millones, financiada principalmente a través de transferencias de capital del Tesoro Nacional. Al respecto, la entidad prevé la rehabilitación de los servicios urbanos e interurbanos que comunican distintas ciudades del país. Asimismo, se prevé la realización de diversos

MILYER
100



proyectos especiales que determine la Secretaría de Transporte.

Empresa Argentina de Soluciones Satelitales S.A.

El monto proyectado como inversión real alcanza los \$3.001,0 millones, financiada en gran medida por transferencias de capital del Tesoro Nacional.

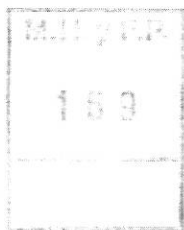
Las obras más importantes que se llevarán a cabo durante el ejercicio son la Plataforma SATVD-T (TDT y TDH) y los proyectos: Desarrollo de la Industria satelital-Ley N° 27.208, Obra Benavidez, Kits TDA, Data Center y Red Federal de Fibra Óptica.

Yacimientos Carboníferos de Río Turbio

La inversión real presupuestada para el año 2016 alcanza la suma de \$1.530,0 millones, destinada especialmente a la expansión de la capacidad de explotación y productiva, y garantizar la producción requerida por el proyecto Central Termoeléctrica de 240 MW, que se desenvuelve en paralelo al desarrollo de la Mina de Río Turbo.

OTROS ENTES PÚBLICOS

Del total de la inversión prevista por los Entes Públicos excluidos del Presupuesto de la Administración Nacional para el corriente año, el 82,6% se encuentra en la Administración Federal de Ingresos Públicos (\$900,0 millones) y en el Instituto de Obra Social de las Fuerzas Armadas (\$300,3 millones). En el primero de ellos, se destinará principalmente a la continuación del Plan de Inversiones Edilicias, en tanto que en el Instituto de Obra Social de las Fuerzas Armadas se aplicará, en gran medida, a la construcción y mantenimiento de edificios e instalaciones.





6. EMPLEO DEL SECTOR PÚBLICO NACIONAL

M.N. y F.P.
169

[Handwritten signature]



6. EMPLEO DEL SECTOR PÚBLICO NACIONAL

La planta de personal del Sector Público Nacional no Financiero correspondiente al ejercicio 2016 alcanza la cantidad de 514.899 cargos. El 77,9% de los mismos le corresponden a la Administración Nacional, repartiéndose entre las Empresas y Sociedades del Estado y los Otros Entes Públicos el 22,1% restante. La distribución por sectores es la siguiente:

EMPLEO EN EL SECTOR PÚBLICO NACIONAL

SECTOR PÚBLICO NACIONAL	514.899
ADMINISTRACIÓN NACIONAL	401.262
EMPRESAS Y SOCIEDADES DEL ESTADO	71.671
OTROS ENTES PÚBLICOS	41.966

6.1 ADMINISTRACIÓN NACIONAL

La Administración Nacional no presentará alteraciones significativas en su política de recursos humanos respecto a la implementada durante 2015.

Se prevé cumplir los objetivos del Estado en cuanto al empleo público, dentro de las condiciones salariales y presupuestarias que surgen del Presupuesto Nacional, para lo cual se continuará con las siguientes acciones:

-Ajustar la cantidad de cargos y horas de cátedra a los límites que se determinen en el Presupuesto Nacional;

-Atender, dentro de los créditos para el gasto en personal que se asignen a la jurisdicciones y entidades, los crecimientos derivados de la aplicación de las normas escalafonarias vigentes y de los mayores costos de modificaciones a la normativa laboral;

-Monitorear el gasto en personal, acotando la cantidad de contrataciones bajo los regímenes de los Decretos N°1.421/02 y N°1.254/14 al límite del crédito presupuestario para la partida específica fijada por la distribución del Presupuesto General de la Administración Nacional para el ejercicio;

-Optimizar el empleo público, desde el punto de vista cualitativo y cuantitativo, mediante la implantación de tecnologías de gestión de recursos humanos que permitan concretar una reestructuración integral del capital humano del Estado, dirigida a una administración con medios eficientes para cumplir eficazmente sus objetivos.

En comparación con el año 2015, se proyecta un aumento neto en la cantidad de cargos de 11.427. De este incremento, el 76,3% le corresponde a la Administración Central y el resto básicamente a los Organismos Descentralizados.

M.H. y F.P.

189



El aumento en la Administración Central se debe especialmente por los mayores cargos en:

- Ministerio de Defensa (2.576 cargos): Tanto en el Estado Mayor General del Ejército como en el Estado Mayor General de la Fuerza Aérea se incrementaron los cargos en 1.625 y 950 respectivamente, con el objeto de ocupar puestos que hacen al funcionamiento de dichas Fuerzas;
- Ministerio de Seguridad (2.309 cargos): En la Policía Federal Argentina se incorporaron 1.000 agentes para el Área de Seguridad Metropolitana. En la Prefectura Naval Argentina se incrementaron 900 cargos en el escalafón de personal de Seguridad y Defensa, destinados a los operativos de seguridad. En la Policía de Seguridad Aeroportuaria se aumentaron 400 cargos para la formación de nuevos oficiales;
- Ministerio de Justicia y Derechos Humanos (1.456 cargos): En el Servicio Penitenciario Federal se incorporaron 1000 cargos en atención al incremento de plazas estimado por las obras y ampliaciones de complejos penitenciarios. En el Ministerio de Justicia y Derechos Humanos se asignaron 406, de los cuales 328 cargos son para la Universidad "Madres de Plaza de Mayo" y 75 cargos para el Museo de Sitio ESMA. Adicionalmente, se otorgaron para el Ente de Cooperación Técnica y Financiera del Servicio Penitenciario Federal 50 cargos para incorporar maestros y capacitadores en los talleres de laborterapia;
- Poder Judicial de la Nación (1.161 cargos): Principalmente en el Consejo de la Magistratura por el aumento de 883 cargos, de los cuales 504 corresponden a lo dispuesto por la Ley N° 27.150 de Implementación del Código Procesal Penal de la Nación, el resto se distribuyen entre la Dirección de Control y Asistencia de Ejecución Penal (200 cargos) y la creación de Juzgados Federales y Secretarías en varias provincias (179 cargos).
- Ministerio Público (297 cargos): En la Procuración General de la Nación se incrementaron 144 cargos por la creación del Juzgado de Primera Instancia de Gualaguaychú, Entre Ríos (6 cargos), del Juzgado de Primera Instancia N° 3 de Clorinda, Formosa (6 cargos), del Servicio de Conciliación Previa en las Relaciones de Consumo (24 cargos) y por la actividad de Apoyo a la Investigación Penal y para la Escuela de Servicios de Justicia (108 cargos). En la Defensoría General de la Nación se otorgaron 153 cargos por la creación del Juzgado de Primera Instancia de Gualaguaychú, Entre Ríos (6 cargos), del Juzgado de Primera Instancia N° 3 de Clorinda, Formosa (6 cargos), del Servicio de Conciliación Previa en las Relaciones de Consumo (24 cargos) y por la creación de la Cámara Federal de Apelaciones en la ciudad de Comandante Luis Piedra Buena, provincia de Santa Cruz (10 cargos). Asimismo, se asignaron 107 cargos para la atención de necesidades generales del Ministerio Público de la Defensa.

En los Organismos Descentralizados las principales subas se observan en:

- Ministerio de Ciencia, Tecnología e Innovación Productiva (951 cargos): Principalmente por la incorporación de 920 cargos a la carrera de Investigador Científico y Tecnológico en el Consejo Nacional de Investigaciones Científicas y Técnicas, con el objeto de dar continuidad al Programa de Jerarquización de la Actividad Científica y Tecnológica;

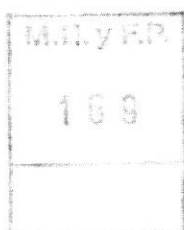
11.11 y P.32
189



- Ministerio de Salud (788 cargos): Por el aumento de 587 cargos previsto en el Hospital Nacional Profesor Alejandro Posadas, para continuar con el proceso de regularización del personal y por la incorporación de 200 cargos en el Centro Nacional de Reeducación Social, de acuerdo con el Dictamen N°139/2015 de la Oficina Nacional de Innovación de Gestión;
- Ministerio de Energía y Minería (200 cargos): En la Comisión Nacional de Energía Atómica principalmente para la incorporación a planta permanente del personal contratado.

EMPLEO EN LA ADMINISTRACIÓN NACIONAL

ADMINISTRACIÓN NACIONAL	401.262
ADMINISTRACIÓN CENTRAL	320.268
Poder Legislativo Nacional	15.248
Poder Judicial de la Nación	25.013
Ministerio Público	8.211
Presidencia de la Nación	2.035
Jefatura de Gabinete de Ministros	932
Ministerio de Modernización	542
Ministerio del Interior, Obras Públicas y Vivienda	1.141
Ministerio de Relaciones Exteriores y Culto	2.867
Ministerio de Justicia y Derechos Humanos	17.744
Ministerio de Seguridad	116.022
Ministerio de Defensa	106.293
Ministerio de Hacienda y Finanzas Públicas	3.434
Ministerio de Producción	802
Ministerio de Agroindustria	1.279
Ministerio de Turismo	428
Ministerio de Transporte	1.174
Ministerio de Energía y Minería	384
Ministerio de Comunicaciones	10
Ministerio de Educación y Deportes	1.684
Ministerio de Ciencia, Tecnología e Innovación Productiva	546
Ministerio de Cultura	1.480
Ministerio de Trabajo, Empleo y Seguridad Social	4.071
Ministerio de Salud	5.311
Ministerio de Ambiente y Desarrollo Sustentable	277
Ministerio de Desarrollo Social	3.340
ORGANISMOS DESCENTRALIZADOS	63.438
INSTITUCIONES DE SEGURIDAD SOCIAL	17.556





6.2 EMPRESAS PÚBLICAS

La evolución de la dotación de personal en las Empresas y Sociedades del Estado registra un crecimiento de 6.619 agentes entre la planta al inicio del ejercicio 2015 y la planta prevista para el año 2016, debido principalmente al incremento en las empresas Agua y Saneamientos Argentinos S.A., Belgrano Cargas y Logística S.A. y Correo Oficial de República Argentina S.A.

EMPLEO EN LAS EMPRESAS Y SOCIEDADES DEL ESTADO

SECTOR	2015	2016	VARIAC. %
En Marcha	65.038	71.658	10,2
Residuales	14	13	-7,1
Total General	65.052	71.671	10,2

Dentro de las empresas en marcha, la mayor cantidad de personal se concentra en las siguientes empresas: Administradora de Recursos Humanos Ferroviarios S.A.P.E.M., Belgrano Cargas y Logística S.A., Correo Oficial de la República Argentina S.A., Agua y Saneamientos Argentinos S.A., Yacimientos Carboníferos de Río Turbio, Radio y Televisión Argentina S.E., Nucleoeléctrica Argentina S.A. y Fábrica Argentina de Aviones "Brig. San Martín" S.A., representando el 85,3% de la dotación total del subsector de empresas en marcha

En cuanto a las empresas residuales, las mismas cuentan con una dotación de 13 agentes, destacándose que el 61,5% del personal se concentra en el Instituto Nacional de Reaseguros S.A.

Por último, en el cuadro que se expone a continuación se observa que la estructura ocupacional está compuesta por un 95,4% de personal permanente, de los cuales prácticamente el 100% se concentra en empresas en marcha.

EMPLEO EN LAS EMPRESAS Y SOCIEDADES DEL ESTADO ESTRUCTURA OCUPACIONAL 2016

SECTOR	PLANTA	PLANTA	TOTAL
	PERMANENTE	TEMPORARIA	
En Marcha	67.743	3.915	71.658
Residuales	12	1	13
Total General	67.755	3.916	71.671

M.M. y R.P.

103



6.3 OTROS ENTES PÚBLICOS

La dotación de personal prevista en este subsector para el ejercicio 2016 asciende a 41.966 agentes, observándose una disminución de 0,6% respecto del ejercicio anterior.

La mayor cantidad de personal en este subsector se encuentra en la Administración Federal de Ingresos Públicos con 22.501 agentes y en el Instituto Nacional de Servicios Sociales para Jubilados y Pensionados 14.625 agentes, representando entre ambos el 88,5% del total.

[Handwritten mark]

MIN y FP
169